

Santé, social, soins

BAC PRO

BAC PRO Accompagnement, soins et services à la personne option A : à domicile

BAC PRO Accompagnement, soins et services à la personne option B : en structure

BAC PRO Esthétique cosmétique parfumerie

BAC PRO Optique lunetterie

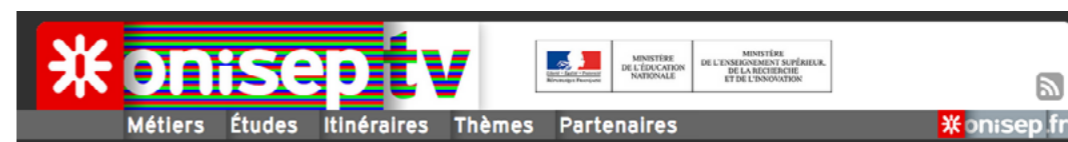
BAC PRO Perruquier posticheur

BAC PRO Prothèse dentaire

BAC PRO Services aux personnes et aux territoires

BAC PRO Services de proximité et vie locale

POUR ALLER PLUS LOIN
CONSULTEZ ONISEP TV



SOURCES ET RESSOURCES





BAC PRO ACCOMPAGNEMENT, SOINS ET SERVICES À LA PERSONNE (ASSP) OPTION A : À DOMICILE

Les titulaires du baccalauréat professionnel **Accompagnement, soins et services à la personne option A à domicile** possèdent les compétences nécessaires pour aider des familles, des enfants, des personnes âgées et des personnes handicapées dans leur vie quotidienne. Les bacheliers peuvent travailler pour des employeurs particuliers comme au sein d'associations, de collectivités territoriales, d'entreprises, de structures d'accueil ou d'hébergements.

Objectifs

Ce bac pro forme les élèves à aider des personnes dépendantes dans les actes de la vie quotidienne. Ils ou elles apprennent à dispenser des soins d'hygiène et de confort (toilette, réfection du lit), à préparer les repas, tout en surveillant l'état de santé des personnes dont ils ont la charge, et à assurer l'hygiène des locaux et du matériel médical. Ils acquièrent des connaissances leur permettant de gérer les documents de la vie quotidienne (factures, demandes d'aides financières, etc.)

Lors de la formation, ils se préparent également à élaborer un projet individualisé en collaboration avec la personne, son entourage et les autres professionnels concernés. Les enseignements liés à la gestion et à l'organisation leur permettent d'acquérir les connaissances nécessaires pour gérer des stocks et des matériels, participer au contrôle et à la gestion de la qualité (prévention des risques professionnels notamment), et planifier leurs activités.

Enfin, la formation leur apporte des compétences en animation, indispensables pour concevoir et réaliser des activités destinées à maintenir l'autonomie des personnes et leur vie sociale, et pour conduire des actions d'éducation à la santé.

Débouchés

Les bacheliers peuvent travailler pour des employeurs particuliers, ou pour le compte d'associations, de collectivités territoriales, d'entreprises, de structures d'accueil ou d'hébergement.

Poursuites d'études

Le bac pro a pour objectif principal l'accès direct à l'emploi, cependant, il permet également d'envisager une poursuite d'études, principalement en BTS.

Enseignements généraux

Ils représentent environ 50% du programme, pour les horaires détaillés, consulter la page 1.

Enseignements professionnels

- Nutrition-alimentation : régimes alimentaires, comportements alimentaires, qualité des aliments.
- Services à l'usager : entretien de l'environnement de la personne, préparation des repas. Gestion et organisation familiale.
- Ergonomie-soins : hygiène professionnelle, techniques de soins d'hygiène et de confort (aide à la toilette, habillage, surveillance de l'état de santé de la personne, aide à la prise de médicaments...).
- Animation-éducation à la santé : maintien de l'autonomie et de la vie sociale.
- Sciences médico-sociales : personnes aux différentes étapes de la vie et réponses institutionnelles (politique de santé publique, besoins des personnes aux différents âges), méthodologie d'intervention (bientraitance, projet individualisé, éthique et déontologie, qualité, travail en équipe), communication professionnelle.
- Biologie et microbiologie appliquée : système locomoteur, système immunitaire, maladies génétiques...

Stages en entreprise

Sous statut scolaire, les élèves effectuent des stages d'une durée totale de 22 semaines réparties sur les 3 années du bac pro.

Ces stages doivent être effectués dans des lieux complémentaires en termes de publics accueillis et de types de structures, parmi lesquels : les établissements de santé (établissements de rééducation fonctionnelle, de réadaptation...), les structures médico-sociales ou sociales accueillant des personnes en situation de handicap ou des personnes âgées, les structures d'accueil collectif de la petite enfance (écoles maternelles...), les écoles élémentaires auprès d'accompagnants de jeunes en situation de handicap, domicile privé des personnes.

Exemples de métiers

Parfois après une poursuite d'études et des concours : auxiliaire de vie sociale, accompagnant/ accompagnante de personnes fragilisées ou handicapées, aide à domicile, assistant/assistante de vie

Statistiques

Pas de statistiques disponibles

Établissements académie de Lyon

- ◆ 01 Ferney-Voltaire - SEP du Lycée polyvalent international
- ◆ 01 Saint-Genis-Pouilly - SEP du Lycée polyvalent international
- 42 Saint-Chamond - LP Saint-Ennemond
- ◆ 42 Saint-Etienne - LP Benoît Charvet
- ◆ 69 Oullins - LP Joseph-Marie Jacquard
- ◆ 69 Villeurbanne - LP Marie Curie



BAC PRO ACCOMPAGNEMENT, SOINS ET SERVICES À LA PERSONNE (ASSP) OPTION B : EN STRUCTURE

Les titulaires du baccalauréat professionnel **Accompagnement, soins et services à la personne option B en structure** possèdent les compétences nécessaires pour travailler auprès de personnes dépendantes dans les établissements sanitaires, sociaux et médicosociaux. Ils ou elles assistent ces personnes dans les actes de la vie quotidienne, les aident à maintenir une vie sociale et participent aux activités de soin. Ils peuvent également prendre part aux activités de gestion, et aux activités de promotion de la santé en lien avec le projet de l'établissement. Ils collaborent avec les professionnels de santé, les travailleurs sociaux et les partenaires institutionnels.

Objectifs

Ce bac pro forme les élèves qui aideront des personnes dépendantes résidant en structures collectives, dans les actes de la vie quotidienne. Les élèves apprennent à dispenser des soins d'hygiène et de confort (toilette, réfection du lit), à préparer les repas, tout en surveillant l'état de santé des personnes dont il ou elle ont la charge, et à assurer l'hygiène des locaux et du matériel médical.

Lors de la formation, les élèves sont également préparés à élaborer un projet individualisé en collaboration avec la personne, son entourage et les autres professionnels concernés. Les enseignements liés à la gestion et à l'organisation leur permettent d'acquérir les connaissances nécessaires pour gérer des stocks et des matériels, participer au contrôle et à la gestion de la qualité (prévention des risques professionnels notamment), et planifier les activités.

Enfin, la formation leur apporte des compétences en animation, indispensables pour concevoir et réaliser des activités destinées à maintenir l'autonomie des personnes et leur vie sociale, et pour conduire des actions d'éducation à la santé.

Débouchés

Les bacheliers peuvent travailler au sein d'établissements sanitaires, sociaux ou médico-sociaux (hôpitaux, maisons de retraite, établissements de la petite enfance, centres de réadaptation...).

Poursuites d'études

Le bac pro a pour objectif principal l'accès direct à l'emploi, cependant, il permet également d'envisager une poursuite d'études, principalement en BTS.

Statistiques d'affectation, académie de Lyon

Dans les lycées publics : 2,31 demandes pour 1 place. Source : Bilan de l'affectation post-bac SAIO de l'académie de Lyon, novembre 2017. www.ac-lyon.fr

Enseignements généraux

Ils représentent environ 50% du programme, pour les horaires détaillés, consulter la page 1.

Enseignements professionnels

- Nutrition-alimentation : régimes alimentaires, comportements alimentaires, qualité des aliments.
- Services à l'usager : entretien de l'environnement de la personne, préparation des collations et des repas.
- Ergonomie-soins : hygiène professionnelle, techniques de soins d'hygiène et de confort (aide à la toilette, habillage, surveillance de l'état de santé de la personne, aide à la prise de médicaments...).
- Animation-éducation à la santé
- Sciences médico-sociales: personnes aux différentes étapes de la vie et réponses institutionnelles (politique de santé publique, besoins des personnes aux différents âges), méthodologie d'intervention (bienveillance, projet individualisé, éthique et déontologie, qualité, travail en équipe), communication professionnelle.
- Biologie et microbiologie appliquée : système locomoteur, système immunitaire, maladies génétiques...

Stages en entreprise

Sous statut scolaire, les élèves effectuent des stages d'une durée totale de 22 semaines réparties sur les 3 années du bac pro.

Ces stages doivent être effectués dans des lieux complémentaires en termes de publics accueillis et de types de structures, parmi lesquels : les établissements de santé (établissements de rééducation fonctionnelle, de réadaptation...), les structures médico-sociales ou sociales accueillant des personnes en situation de handicap ou des personnes âgées, les structures d'accueil collectif de la petite enfance (écoles maternelles...), les écoles élémentaires auprès d'accompagnants de jeunes en situation de handicap.

Exemples de métiers

Parfois après une poursuite d'études et des concours : aide-soignant/ aide-soignante, aide médico-psychologique

Statistiques

Dans l'académie de Lyon à la session de 2017, taux de réussite (candidats tous statuts) : 92,3 %, 713 inscrits 658 admis

Source : rectorat 2017 service DPS.

Établissements académie de Lyon

- ◆ 01 Belley - LP du Bugey
- ◆ 01 Bourg-en-Bresse - LP Marcelle Pardé
- 01 Bourg-en-Bresse - LP Saint-Joseph
- ◆ 01 Ferney-Voltaire - SEP du Lycée polyvalent international
- 01 Miribel - LP Saint-Joseph
- ◆ 01 Nantua - SEP du lycée polyvalent Xavier Bichat
- ◆ 01 Saint-Genis-Pouilly - SEP du Lycée polyvalent international
- ◆ 42 Firminy - LP Albert Camus
- ◆ 42 Le Coteau - LP Etienne Legrand
- 42 Montbrison - LP Jean-Baptiste d'Allard
- ◆ 42 Rive-de-Gier - LP René Cassin
- 42 Saint-Chamond - LP Saint-Ennemond
- ◆ 42 Saint-Etienne - LP Benoît Charvet
- 42 Saint-Etienne - LP La Salésienne
- ◆ 42 Verrières-en-Forez - LP du Haut Forez
- ◆ 69 Belleville - SEP du lycée polyvalent Aiguerande
- ◆ 69 Givors - LP Danielle Casanova
- ◆ 69 L'Arbresle - LP Barthélemy Thimonnier
- 69 Lyon 5^e - LP Don Bosco
- 69 Lyon 6^e - LP Carrel
- ◆ 69 Lyon 8^e - LP Jean Lurçat
- 69 Lyon 9^e - SEP du lycée Jehanne de France
- ◆ 69 Oullins - LP Joseph-Marie Jacquard
- ◆ 69 Vénissieux - SEP du lycée polyvalent Jacques Brel
- 69 Villefranche-sur-Saône - LP Notre-Dame
- ◆ 69 Villeurbanne - LP Marie Curie



BAC PRO ESTHÉTIQUE COSMÉTIQUE PARFUMERIE

Les titulaires de ce diplôme possèdent de **bonnes connaissances en soins esthétiques et en techniques de vente et de gestion. Ils ont notamment acquis une bonne pratique des soins du visage et du corps, du maquillage, de l'épilation, de la manucure et des soins des pieds. Ils ou elles peuvent aussi conseiller la clientèle, vendre des cosmétiques, des produits de maquillage et de parfumerie. Selon la structure qui les emploie, ils peuvent être amenés à participer à des opérations commerciales ou à l'encadrement du personnel. Après quelques années d'expérience professionnelle, ils peuvent gérer un institut, un centre de beauté.**

Objectifs

Le bac pro esthétique-cosmétique-parfumerie prépare les élèves à réaliser des soins esthétiques, et à vendre des services et des produits de parfumerie. Les élèves acquièrent les techniques professionnelles nécessaires pour concevoir et réaliser divers soins esthétiques pour le visage et le corps en utilisant des procédés manuels, des produits cosmétiques et des appareils adaptés (épilation, bronzage, pose de prothèses ongulaires, soins du visage et du corps, maquillage...).

L'enseignement des méthodes de vente leur permet de vendre des produits cosmétiques ou de parfumerie, et des services, en fonction du besoin des clients. Il leur permet également de participer à l'animation de l'espace de vente (organisation d'actions de promotion, par exemple).

La gestion des produits et des équipements (rangement des produits et de l'outillage, gestion des matériels, suivi des stocks) est également enseignée.

Enfin, cette formation permet aux élèves de développer les compétences nécessaires pour assurer la gestion administrative et financière courante (prévision des ventes, opérations bancaires...).

Débouchés

Ces bacheliers peuvent occuper des postes dans les instituts de beauté et les parfumeries, dans les entreprises de distribution de produits et de matériels.

Ils peuvent également travailler dans les entreprises de fabrication de produits et de matériels professionnels, dans des établissements de soins, les établissements de thalassothérapie, les organismes culturels, les médias,...ce avec une formation complémentaire selon les cas.

Poursuites d'études

Le bac pro a pour objectif principal l'accès direct à l'emploi, cependant, il permet également d'envisager une poursuite d'études, principalement en BTS.

Statistiques d'affectation, académie de Lyon

Dans les lycées publics : 2,38 demandes pour 1 place.

Source : Bilan de l'affectation post-bac SAIO de l'académie de Lyon, novembre 2017. www.ac-lyon.fr

Enseignements généraux

Ils représentent environ 50% du programme, pour les horaires détaillés, consulter la page 1.

Enseignements professionnels

- Biologie humaine : le corps humain (système locomoteur, système nerveux...), la dermatologie (maladies de peau...), l'hygiène de vie et la santé (équilibre alimentaire, activité physique...), les biocontaminations et leur prévention (bactéries, hygiène personnelle, hygiène des locaux...).

- Méthodes et techniques (conseil en esthétique, techniques de soins du visage et du corps, maquillage, parfums, manucure et beauté des pieds, épilation, bronzage, coloration-décoloration).

- Cadre organisationnel : ergonomie-hygiène-sécurité, aménagement des locaux, réglementation professionnelle, qualité des services.

- Gestion de l'entreprise : création ou rachat d'un institut, pilotage de l'entreprise, opérations comptables et administratives courantes, gestion du personnel, conseil-vente.

Stages en entreprise

Sous statut scolaire, les élèves sont en stage pendant 22 semaines réparties sur les 3 années du bac pro.

Ils doivent participer à des activités de vente-conseil, des activités techniques de soins esthétiques, et découvrir différents secteurs d'activité : instituts, mais aussi milieu hospitalier, entreprises de fabrication de produits cosmétiques... Ces activités ont pour objectif d'aider à définir un ou des projets professionnels.

Exemples de métiers

esthéticien-cosméticien/esthéticienne-cosmétique, conseiller-vendeur/conseillère-vendeuse en parfumerie, formateur/formatrice marque

Statistiques

Dans l'académie de Lyon à la session de 2017 : taux de réussite sous statut scolaire 88,6 %, 193 inscrits 171 admis

Source : rectorat 2017 service DPS

Établissements académie de Lyon

- ◆ 01 Bourg-en-Bresse - LP Marcelle Pardé
- 42 Montbrison - LP Jean-Baptiste d'Allard
- ◆ 42 Saint-Etienne - LP Benoît Charvet
- ◆ 69 Lyon 8^e - LP du Premier Film



BAC PRO OPTIQUE LUNETTERIE

Monteurs-vendeurs ou responsables d'atelier, les titulaires du bac pro Optique Lunetterie sont capables : d'assurer des fonctions techniques (conception, réalisation, montage, contrôle et maintenance des équipements optiques), de prendre part à la gestion administrative et commerciale de l'entreprise (vente, animation, gestion des stocks ...) et de procéder aux analyses préalables à l'examen de vision. Ils ou elles travaillent essentiellement dans les magasins d'optique où ils assistent l'opticien lunettier. Ils peuvent également trouver un emploi dans des entreprises qui fabriquent ou distribuent des produits destinés aux professionnels de la vision.

Objectifs

Le bac pro optique-lunetterie forme des élèves capables de seconder l'opticien-lunettier.

Les élèves apprennent à réaliser un examen préalable de la vision et à analyser la prescription (défaut visuel, correction nécessaire). Ils acquièrent les techniques de prise de mesures : mesures optométriques et mesures morphologiques.

Ils assimilent également les techniques de préajustage et d'ajustage pour monter des lunettes et assurer d'éventuelles réparations.

Les connaissances acquises au cours du bac pro leur permettent de vendre des équipements et des produits optiques, d'assurer le service après-vente et les éventuelles réparations. Ils ou elles peuvent animer un magasin, ou encore prendre part à la gestion commerciale (gestion des stocks, prévisions de vente) et à la gestion comptable et financière courante (trésorerie).

Débouchés

Les diplômé.e.s exercent dans des PME ou TPE relevant des secteurs de la conception-fabrication-industrialisation, de la distribution de produits ou de services aux professionnels de la vision, ou encore dans le secteur de la distribution d'optique-lunetterie de détail pour le grand public.

Poursuites d'études

Le bac pro a pour objectif principal l'accès direct à l'emploi, cependant, il permet également d'envisager une poursuite d'études, principalement en BTS.

Statistiques d'affectation, académie de Lyon

Dans les lycées publics : 2,92 demandes pour 1 place.

Source : Bilan de l'affectation post-bac SAIO de l'académie de Lyon, novembre 2017. www.ac-lyon.fr

Enseignements généraux

Ils représentent environ 50% du programme, pour les horaires détaillés, consulter la page 1.

Enseignements professionnels

- Systèmes optiques : description, technologie et analyse des systèmes optiques.
- Vision : anatomie de l'oeil, pathologies, mesures préalables à l'examen de vue...
- Adaptation et prise de mesures : monture, verre, lentilles, structure du visage, choix de l'équipement, ajustage, prise de mesures, conseils d'utilisation et d'entretien.
- Contrôle, réalisation et maintenance d'équipements optiques : montage, réparation et contrôle de lunettes.
- Sécurité, prévention, environnement, ergonomie : prévention des risques infectieux, ergonomie et conditions de travail.
- Démarche qualité : notions de qualité, outils de gestion de la qualité, coûts...
- Communication professionnelle : outils de communication, contacts avec la clientèle...

Stages en entreprise

Sous statut scolaire, les élèves sont en stage pendant 22 semaines réparties sur les 3 années du bac pro.

Exemples de métiers

monteur /monteuse en optique lunetterie

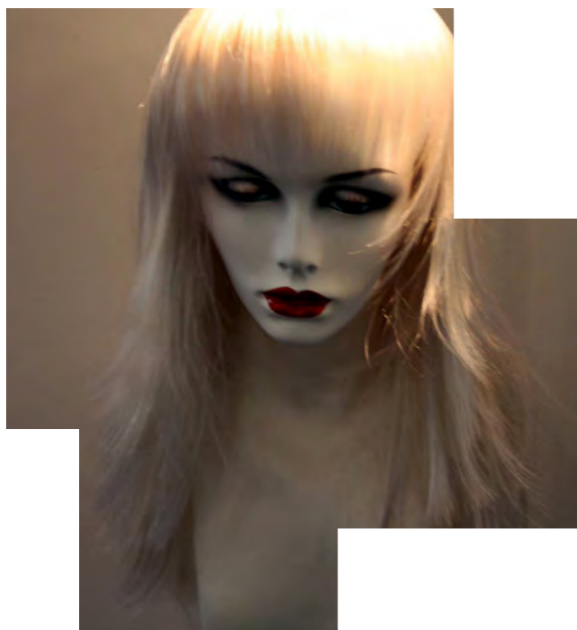
Statistiques

Dans l'académie de Lyon pour la session 2017 ; taux de réussite (staut scolaire) : 100%, 22 inscrits, 22 admis

Source : rectorat 2017 service DPS

Établissements académie de Lyon

- 42 Saint-Etienne - LP le Marais Sainte-Thérèse
- ◆ 69 Vénissieux - SEP du lycée polyvalent Jacques Brel



BAC PRO PERRUQUIER POSTICHEUR

Les titulaires du bac pro Perruquier posticheur sont capables de concevoir, fabriquer, adapter et entretenir des perruques et des postiches. Ils exercent leur activité dans des ateliers de fabrication, dans des salons de coiffure, instituts capillaires ou points de vente où ils assument des fonctions commerciales et conseillent la clientèle. Les secteurs d'activité sont variés : de la mode à la santé, en passant par l'animation...

Objectifs

Le bac pro perruquier-posticheur forme des élèves à la vente, la conception, la fabrication et l'entretien des perruques et des postiches.

Les élèves acquièrent les techniques nécessaires pour créer des perruques avec un matériel et des outils adaptés, pour les réparer ou pour les transformer si besoin.

Ils ou elles apprennent à prendre des mesures et à réaliser une maquette. Ils développent les compétences indispensables pour poser et ajuster la perruque en fonction de la morphologie du client.

L'enseignement des techniques de coiffage spécifiques et des techniques de maquillage leur permet d'adapter le postiche ou la perruque afin d'obtenir un résultat naturel.

Enfin, ils ou elles peuvent assurer la gestion commerciale, administrative et comptable d'une structure professionnelle.

Débouchés

Les titulaires du baccalauréat perruquier-posticheur travaillent dans des ateliers de fabrication, des salons de coiffure, des instituts capillaires, des espaces de vente ou à domicile.

Ils ou elles peuvent exercer leur activité dans des domaines variés : mode, animation et loisirs, communication visuelle et santé.

Poursuites d'études

Le bac pro a pour objectif principal l'accès direct à l'emploi, cependant, il permet également d'envisager une poursuite d'études, principalement en BTS.

Statistiques d'affectation, académie de Lyon

Statistiques non communiquées.

Enseignements généraux

Ils représentent environ 50% du programme, pour les horaires détaillés, consulter la page 1.

Enseignements professionnels

- Biologie humaine : cellule, anatomie de la peau et du cuir chevelu, biologie du cheveu...
- Microbiologie appliquée et immunologie : bactéries, virus, champignons, hygiène corporelle, hygiène des matériels et des locaux, immunologie...
- Technique de préparation du cheveu, de nettoyage, de séchage, de coiffage, de coupe ; prise d'empreinte et de mesures ; pose et ajustement du postiche, de la perruque et des extensions ; fabrication, transformation et réparation de la perruque ; maquillage.
- Communication-conseils-vente : techniques de communication, vente, comptabilité.
- Arts appliqués à la profession : culture artistique, histoire de la coiffure et de la mode, arts plastiques, logiciels de retouche d'images et de dessin vectoriel.

Stages en entreprise

Sous statut scolaire, les élèves effectuent un stage de 22 semaines réparties sur les 3 années du bac pro. Destiné à développer l'autonomie et les compétences pratiques et techniques, ce stage doit également permettre de découvrir chacun des deux domaines professionnels où exercent les perruquiers : les instituts capillaires ou les ateliers de perruques, et le milieu du spectacle et de la mode.

Exemples de métiers

Perruquier/perruquière, conseiller/conseillère en esthétique capillaire ; prothésiste capillaire

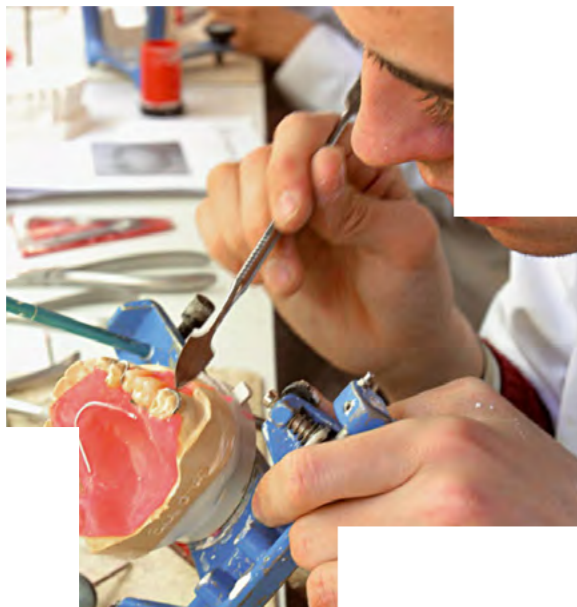
Statistiques

Dans l'académie de Lyon pour la session 2017 ;, taux de réussite (staut scolaire) : 100%, 10 inscrits, 10 admis

Source : rectorat 2017 service DPS

Établissements académie de Lyon

■ 69 Lyon 1^{er} - LP de coiffure



BAC PRO PROTHÈSE DENTAIRE

Techniciens qualifiés, les titulaires du bac pro Prothèse dentaire, analysent, conçoivent, élaborent, réparent, modifient et réalisent certains types de prothèses dentaires, sous la responsabilité de leur supérieur.e. Capables d'assumer la gestion administrative courante des stocks, des moyens techniques et financiers et des ressources humaines, ils ou elles organisent la production et contribuent au dynamisme de l'entreprise qui les emploie.

Objectifs

Le bac pro prothèse dentaire vise à apporter des connaissances de base permettant de réaliser certaines prothèses (prothèses amovibles, orthodontiques, fixées, implants...).

Les élèves apprennent à concevoir une prothèse : ils ou elles analysent la prescription, conçoivent un modèle d'étude ou une empreinte, et réalisent une maquette en utilisant dans certains cas un logiciel spécialisé. Ils acquièrent toutes les techniques indispensables pour réaliser une prothèse ou la réparer si besoin.

Ils développent les compétences nécessaires pour maintenir le matériel et le poste de travail et procéder aux contrôles à chaque étapes de fabrication.

Ils ou elles sont capables d'assurer la gestion administrative courante (des stocks, des moyens techniques et financiers, des ressources humaines)..

Débouchés

Le technicien ou la technicienne exerce leur activité, sous l'autorité d'un ou d'une responsable, d'un chef ou d'une cheffe de laboratoire, dans des environnements différents : entreprises artisanales, PME, multinationales ou entreprises publiques relevant du secteur de la fabrication de prothèses dentaires sur mesure, de la vente de produits ou de services aux professionnels de la prothèse dentaire.

Poursuites d'études

Le bac pro a pour objectif principal l'accès direct à l'emploi, cependant, il permet également d'envisager une poursuite d'études, principalement en BTS.

Statistiques d'affectation, académie de Lyon

Dans les lycées publics : 2,47 demandes pour 1 place.

Source : Bilan de l'affectation post-bac SAIO de l'académie de Lyon, novembre 2017. www.ac-lyon.fr

Enseignements généraux

Ils représentent environ 50% du programme, pour les horaires détaillés, consulter la page 1.

Enseignements professionnels

- Anatomie et physiologie de la sphère bucco-dentaire : la bouche, la dent, la gencive, les os, l'architecture maxillo-faciale.
- Morphologie des dents et dessin morphologique.
- Technologie des techniques de fabrication : les modèles d'étude, la prothèse amovible, la prothèse fixe, la confection de maquette, la modélisation des éléments de la prothèse (conception assistée par ordinateur), l'orthopédie dento-faciale...
- Technologie des matériaux et des produits : matériaux de prise d'empreinte, de reproduction, de duplication, de modelage ; matériaux constitutifs de la prothèse (métaux, céramiques, résines)...
- Hygiène, conditions de travail et réglementation appliquées au laboratoire : ergonomie, prévention des risques (risques d'incendie, risques infectieux...).
- Étude des matériels, des outillages et des équipements: le laboratoire, les différents postes de travail, les appareils (de nettoyage, de désinfection, de soudure, de contrôle...).

Stages en entreprise

Sous statut scolaire, les élèves sont en stage pendant 22 semaines réparties sur les 3 années du bac pro.

Durant cette période, il ou elle sont amené.e.s à utiliser des matériaux et des matériels professionnels nécessaires à la prescription, à la conception et à la réalisation des prothèses dentaires et des outils de gestion relatifs au suivi de l'activité de l'entreprise d'accueil.

Exemples de métiers

prothésiste dentaire

Statistiques

Dans l'académie de Lyon à la session de 2017, taux de réussite (candidats ou candidats) : 68,9 %, 74 inscrits, 51 admis

Source : rectorat 2017 service DPS

Établissements académie de Lyon

- 42 Saint-Etienne - LP Le Marais Sainte-Thérèse
- ▲ 69 Lyon 3^e - CFA de la SEPR
- 69 Lyon 3^e - LP de la SEPR
- ◆ 69 Lyon 7^e - SEP du lycée polyvalent Hector Guimard



BAC PRO SERVICES AUX PERSONNES ET AUX TERRITOIRES (SAPAT)

Les titulaires de ce bac pro peuvent exercer leur activité dans les services de proximité et, plus généralement, dans tous les secteurs garantissant le maintien du lien social en milieu rural. Ils ou elles peuvent ainsi travailler dans le tourisme, l'animation patrimoniale et culturelle, le secteur social, les services à la personne, la santé, l'administration, le commerce, la production agricole, l'industrie, les services aux particuliers... Les techniciens et techniciennes de service en milieu rural peuvent être employés.e.s par de nombreuses structures, telles que les collectivités locales, associations, offices de tourisme rural, structures d'accueil de personnes âgées ou d'enfants, où ils agissent en tant qu'organiseurs de prestations de services. Ils travaillent en interaction directe ou indirecte avec l'utilisateur.

Objectifs

Le bac pro services aux personnes et aux territoires forme des élèves à l'organisation des services destinés à mettre en valeur les territoires ruraux : services aux personnes, prestations liées aux transports, aux loisirs, aux activités culturelles et sportives, au tourisme.

Les élèves apprennent à identifier les besoins propres aux populations rurales (en termes de consommation, de santé...). Il ou elle acquièrent les compétences nécessaires pour concevoir une offre de services adaptée (définition de l'offre, des coûts ; mise en oeuvre de l'activité et évaluation de celle-ci).

En matière de services à la personne, leur formation leur permet d'organiser une intervention de services dans le secteur de l'aide à domicile ou dans des structures d'accueil collectives : à partir des besoins identifiés, ils pourront allouer les moyens humains et matériels nécessaires à l'intervention.

Les élèves sont également préparés à intervenir directement auprès des personnes dépendantes dans les actes de la vie quotidienne (toilette, préparation des repas, gestion de documents administratifs...), dans des activités d'animation destinées à maintenir leur autonomie, et dans l'élaboration de projets individualisés garantissant leur bien-être.

Débouchés

Ce bac pro permet d'exercer en tant qu'intervenant.es ou cadres intermédiaires dans les structures de services à la personne (dans les associations comme l'ADMR, les organismes publics, les entreprises privées...).

Il permet également de travailler dans les collectivités territoriales (pour les activités culturelles, de valorisation patrimoniale, ou d'organisation de manifestation locale) et dans les gîtes (pour le développement du tourisme rural).

De même, il sera possible de choisir de créer sa propre structure dans le domaine des services.

Poursuites d'études

Le bac pro a pour objectif principal l'accès direct à l'emploi, cependant, il permet également d'envisager une poursuite d'études, principalement en BTS.

Statistiques d'affectation, académie de Lyon

Dans les lycées publics : 0,84 demandes pour 1 place.

Source : Bilan de l'affectation post-bac SAIO de l'académie de Lyon, novembre 2017. www.ac-lyon.fr

Enseignements généraux

Ils représentent environ 50% du programme, consulter la page 2.

Enseignements professionnels

- Caractéristiques et besoins des populations des territoires ruraux : caractéristiques socioculturelles ; besoins des populations et réponses institutionnelles ; conséquences individuelles et sociales du handicap, du vieillissement et de la maladie.

- Contexte des activités de services : dynamiques de territoires ruraux, contexte économique et juridique des activités de services (déontologie, les différentes structures de services en milieu rural), enjeux de la protection sociale.

- Organisation d'une intervention de services à la personne : contexte d'intervention (besoins de personnes, objectifs de l'intervention), moyens humains et matériels, évaluation de l'intervention.

- Communication en situation professionnelle : outils de travail collaboratifs, réalisation de supports papier et multimédias, réalisation d'enquêtes...

- Accompagnement de la personne dans sa vie quotidienne : soins d'hygiène et de confort, élaboration d'un projet de vie, conduite d'activités d'animation,

gestion de la vie quotidienne, aménagement de l'espace.

- Conception d'une offre de services : analyse des besoins, conception de l'offre (coût, communication sur l'offre...), mise en oeuvre de l'activité (planification, gestion administrative courante, documents commerciaux ; devis, facture...), évaluation du service.

Stages en entreprise

Sous statut scolaire, les élèves sont en stage pendant 22 semaines réparties sur les 3 ans du bac pro.

Ces stages peuvent être effectués dans des structures variées : écoles, crèches, maisons de retraite, aide à domicile, hôpitaux, cliniques, centres de loisirs, entreprises de restauration, collectivités...

Exemples de métiers

Parfois après une poursuite d'études et des concours : *auxiliaire de vie sociale, agent /agente de service; aide soignante/ aide soignante*

Statistiques

Au niveau national, à la session de 2017, taux de réussite (candidats tous statuts) : 87%, 9039 présents, 7854 admis

Source : Ministère de l'agriculture

<http://www.chlorofil.fr/statistiques.html>

Établissements académie de Lyon

- 01 Montluel - MFR de la Dombes
- 01 Montluel - MFR Domaine de La Saulsaie
- 01 Nantua - LP rural de l'Ain
- 01 Pont-de-Veyle - MFR
- 01 Saint-Sorlin-en-Bugey - LP agricole Saint-Sorlin
- 42 Feurs - Lycée le Puits de l'Aune
- 42 Marlihes - MFR
- 42 Montbrison - MFR de Montbrison
- ◆ 42 Perreux - Lycée agricole de Roanne-Chervé
- 42 Saint-Chamond - MFR
- 42 Saint-Etienne - MFR
- 42 Vougy - MFR Le Roseil
- 69 Charentay - MFR du Beaujolais
- 69 L'Arbresle - MFR La Palma
- 69 Saint-Laurent-de-Chamousset - MFR
- 69 Saint-Symphorien-sur-Coise - Lycée Jean Monnet



BAC PRO SERVICES DE PROXIMITÉ ET VIE LOCALE (SPVL):

4 SPECIALITÉS : GESTION DU PATRIMOINE LOCATIF, GESTION DES ESPACES OUVERTS AU PUBLIC, ACTIVITÉS PARTICIPANT À LA SOCIALISATION ET AU DÉVELOPPEMENT DE LA CITOYENNETÉ, ACTIVITÉS DE SOUTIEN ET D'AIDE À L'INTÉGRATION - SDQH

Les titulaires de ce baccalauréat sont des acteurs de proximité qui oeuvrent auprès d'un très large public : enfants, adolescents, adultes, habitants d'un quartier, locataires, usagers d'un service public... dont les besoins ne requièrent pas toujours l'intervention d'un travailleur social. Par leurs activités, ils ou elles contribuent au maintien du lien social. Ces professionnels se situent dans une logique de service et s'inscrivent, avec d'autres professionnels, dans une démarche de mise en oeuvre ou d'accompagnement de projets.

Objectifs

Le bac pro SPVL prépare les élèves à intervenir auprès de publics variés dans des fonctions d'accueil, d'information, d'accompagnement et de médiation sociale.

Quatre spécialités existent. Elles sont offertes par les établissements scolaires en fonction des besoins du territoire.

-Le champ d'activité « gestion des espaces ouverts au public » apporte aux élèves les compétences nécessaires pour accueillir et orienter les usagers, et pour valoriser, maintenir la qualité et assurer la sécurité des espaces (centres commerciaux, quartiers, squares, etc.).

-Le champ « gestion du patrimoine locatif » forme les élèves à la gestion technico-administrative des logements, à leur attribution et au suivi des familles. Il apporte également des compétences dans la valorisation et le maintien de la qualité de l'habitat et de son environnement.

-Les connaissances acquises avec le champ « activités de soutien et d'aide à l'intégration » rendent les élèves capables d'accompagner des publics spécifiques (demandeurs d'emploi, élèves en difficulté scolaire...) dans différentes démarches ou pour l'accès aux services administratifs. L'enseignement des techniques d'animation leur permet de mettre en place des dispositifs d'information personnalisés et d'organiser des actions en direction de ces publics.

-Enfin, avec le champ « participation à la socialisation et au développement de la citoyenneté », les élèves apprennent à organiser ou à animer des activités éducatives auprès de divers publics, des activités de valorisation du patrimoine local, et des activités associatives, de lieux de ressources ou d'espaces de vie collectifs.

Débouchés

Intervenants de proximité, ces professionnels peuvent travailler auprès de différents publics (enfants, adolescents, locataires, usagers d'un service public...) dans la fonction publique ou les établissements qui en dépendent (établissements de coopération intercommunale, offices d'HLM, offices d'aménagement et de construction), les entreprises d'économie mixte, les entreprises sociales pour l'habitat..., les associations.

Poursuites d'études

Le bac pro a pour objectif principal l'accès direct à l'emploi, cependant, il permet également d'envisager une poursuite d'études, principalement en BTS.

Statistiques d'affectation, académie de Lyon

Dans les lycées publics : 2,09 demandes pour 1 place.

Source : Bilan de l'affectation post-bac SAIO de l'académie de Lyon, novembre 2017. www.ac-lyon.fr

Enseignements généraux

Ils représentent environ 50% du programme, pour les horaires détaillés, consulter la page 1.

Enseignements professionnels

Les enseignements professionnels peuvent être transversaux ou relever d'un des quatre champs d'activité.

Enseignements transversaux :

- Environnement social de l'intervention professionnelle : connaissance des publics, faits sociétaux, environnement et cadre de vie.
- Milieux professionnels et mode d'intervention : métiers du développement de la vie locale, politiques publiques, cadre d'intervention des professionnels, déontologie, qualité de service...
- Cadre juridique appliqué aux interventions professionnelles.
- Techniques de communication et de médiation sociale : outils de communication, techniques d'animation...

Enseignements spécifiques :

- Gestion des espaces ouverts au public : typologie des espaces, des risques, des actions, sécurisation, maintenance des espaces, méthodes d'intervention.
- Gestion du patrimoine locatif : attribution des logements, loyers, charges, sécurité des parties communes...

- Activités de soutien et d'aide à l'intégration : typologie des actions en fonction des publics (accueil, alphabétisation, intégration scolaire, aide aux arrivants non francophones...), analyse des besoins, accompagnement des personnes dans les démarches, activités d'aide et de soutien.

- Activités participant à la socialisation et au développement de la citoyenneté : typologie des actions (éducatives, de solidarité, culturelles, récréatives, touristiques), recueil des besoins, animation d'un espace de vie sociale, communication.

Stages en entreprise

Sous statut scolaire, les élèves sont en stage pendant 22 semaines réparties sur les 3 ans du bac pro. Ces périodes de formation en milieu professionnel doivent permettre de découvrir les activités spécifiques de deux champs d'activités parmi les 4 secteurs au cours du cursus.

Exemples de métiers

Selon la spécialité de bac suivie, et parfois après une poursuite d'études et des concours : agent/agente immobilier, agent /agente de proximité, accompagnateur/accompagnatrice de démarches en structure sociale, auxiliaire de vie sociale.

Statistiques

Dans l'académie de Lyon à la session de 2017, taux de réussite (candidats tous statuts) : 95 %, 60 inscrits 57 admis

Source : rectorat 2017 service DPS

Établissements académie de Lyon

- **activités de soutien et d'aide à l'intégration (A1)**
 - 42 Saint-Chamond - LP Saint-Ennemond
 - 69 Lyon 5^e - LP Don Bosco
 - ◆ 69 Oullins - LP Joseph-Marie Jacquard
- **activités participant à la socialisation et au développement de la citoyenneté (A2)**
 - 42 Saint-Chamond - LP Saint-Ennemond
 - ◆ 69 Lyon 8^e - LP Jean Lurçat
- **gestion des espaces ouverts au public (G1)**
 - 69 Lyon 5^e - LP Don Bosco
- **gestion du patrimoine locatif (G2)**
 - ◆ 69 Lyon 8^e - LP Jean Lurçat
 - ◆ 69 Oullins - LP Joseph-Marie Jacquard